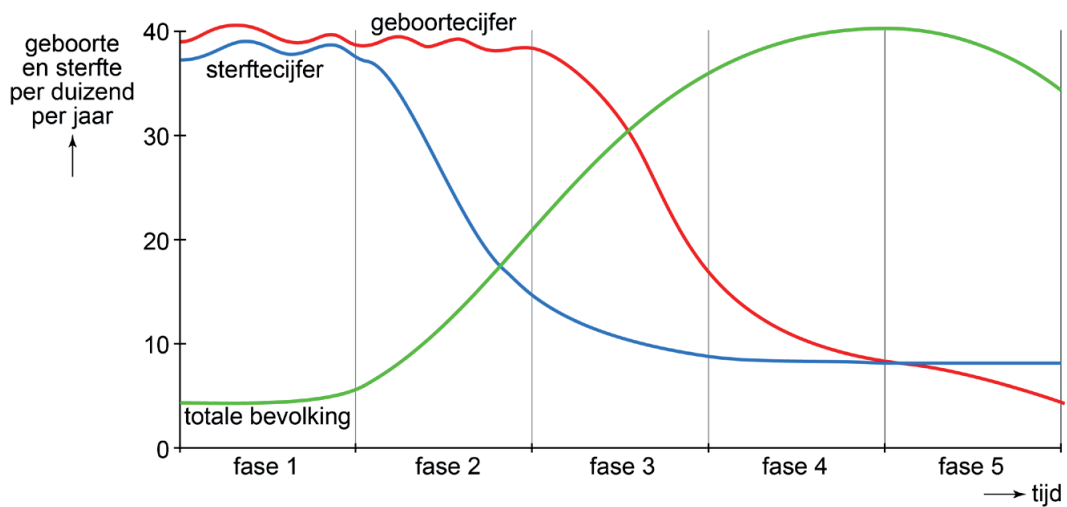


## Bevolking en ruimte

### bron 21

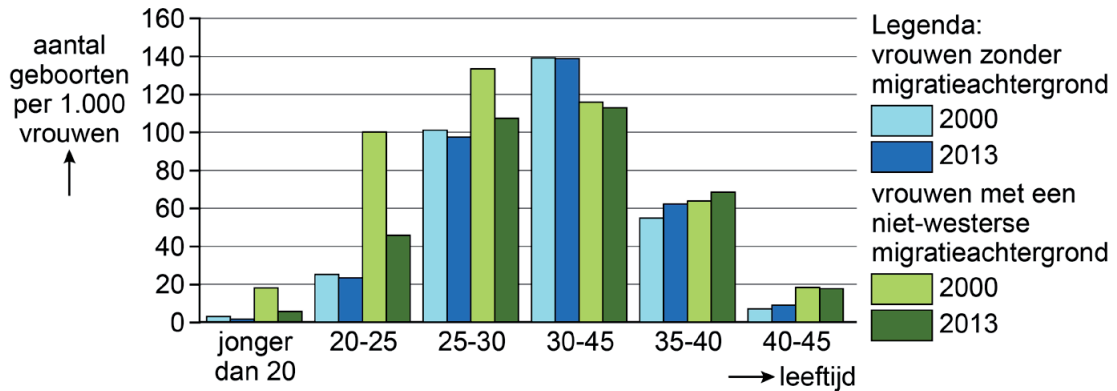
#### Demografisch transitie model



- 1p 30 Bekijk bron 21.  
Eind jaren 60 gingen veel vrouwen in Nederland de anticonceptiepil of een ander voorbehoedsmiddel gebruiken.  
In welke fase van het demografisch transitie model bevond Nederland zich eind jaren 60?
- A in fase 1
  - B in fase 2
  - C in fase 3
  - D in fase 5

## bron 22

Aantal geboren per 1000 vrouwen in Nederland naar herkomst en leeftijd van de vrouw in 2000 en 2013



1p 31 Bekijk bron 22.

Vrouwen met een niet-westerse migratieachtergrond komen uit landen in Afrika, Latijns-Amerika en Azië (uitgezonderd Indonesië en Japan). Bron 22 vergelijkt het aantal geboorten van vrouwen in Nederland zonder migratieachtergrond met het aantal geboorten van vrouwen met een niet-westerse migratieachtergrond in Nederland.

Welke uitspraak over de vergelijking tussen beide groepen vrouwen is juist?

- A Het aantal geboren per 1000 vrouwen met een niet-westerse migratieachtergrond komt dichterbij dat van vrouwen zonder migratieachtergrond.
- B In 2013 werden er per 1000 vrouwen met een niet-westerse migratieachtergrond meer kinderen geboren dan in 2000.
- C Vrouwen zonder migratieachtergrond boven de 40 jaar krijgen meer kinderen dan vrouwen met een niet-westerse migratieachtergrond boven de 40 jaar.
- D Vrouwen zonder migratieachtergrond krijgen op jongere leeftijd meer kinderen dan vrouwen met een niet-westerse migratieachtergrond.

## bron 23

Gebied in Nederland

Het gebied is meer bekend als krimpregio waaruit mensen wegtrekken dan als stedelijke agglomeratie. Dit gebied ligt binnen Europa zeer gunstig: binnen een half uur zijn grote steden als Aken (Duitsland) en Luik (België) per auto goed te bereiken.

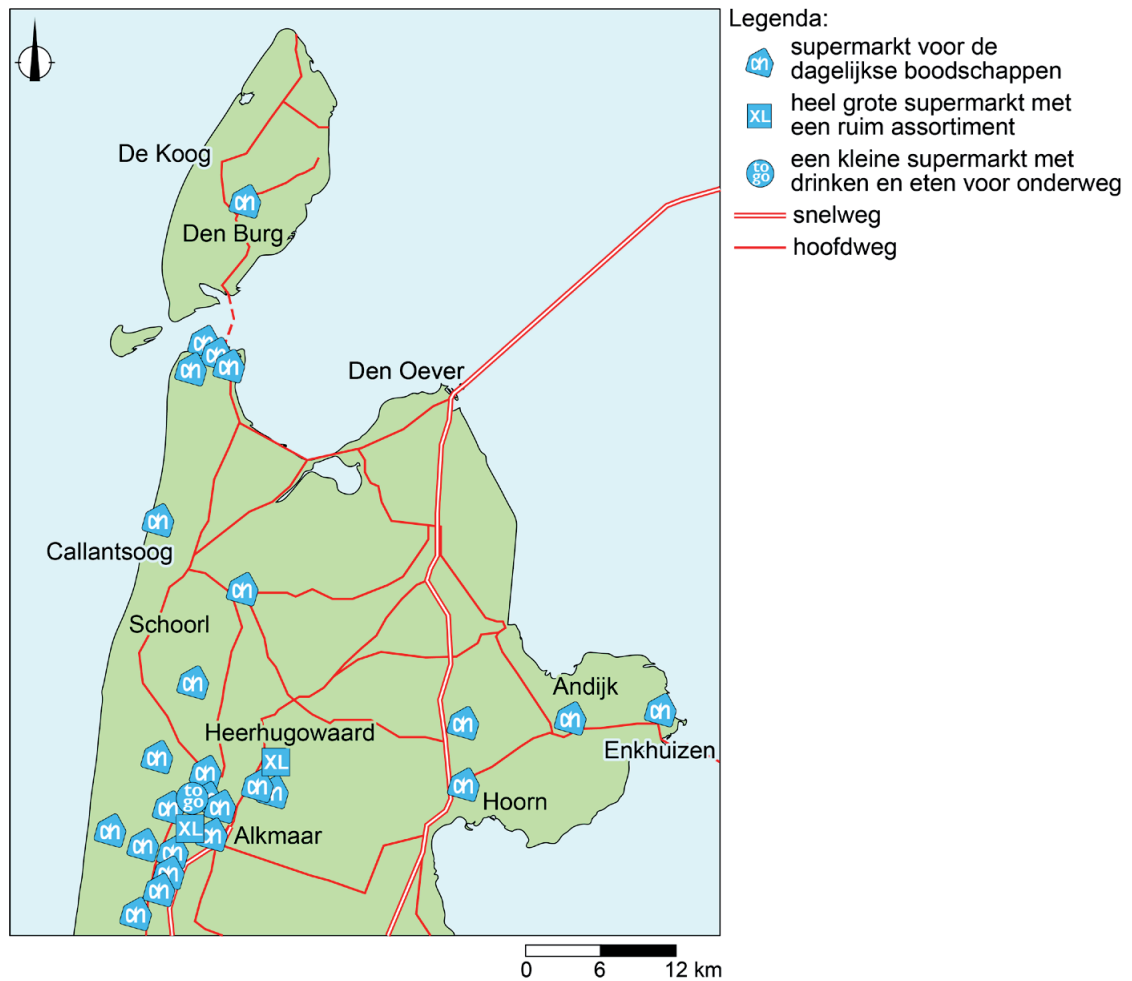
1p 32 Lees bron 23.

Over welk gebied gaat de tekst?

- A over Bandstad Twente
- B over Brabantstad
- C over het stedelijk gebied Arnhem-Nijmegen
- D over Zuid-Limburg

## bron 24

### Albert Heijn-winkels in Noord-Holland

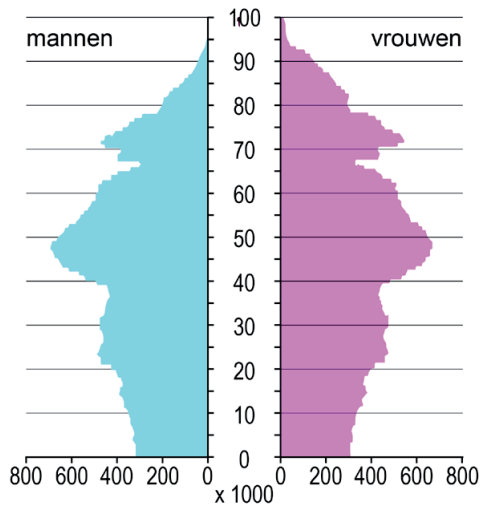


- 2p **33** Bekijk bron 24.  
Over de winkels van de Albert Heijn worden drie uitspraken gedaan.  
Uitspraak 1: de Albert Heijn-supermarkt voor de dagelijkse boodschappen heeft een kleinere reikwijdte dan de Albert Heijn XL-supermarkt.  
Uitspraak 2: de Albert Heijn-supermarkt voor de dagelijkse boodschappen heeft een lagere drempelwaarde dan de Albert Heijn XL-supermarkt.  
Uitspraak 3: het verzorgingsgebied van de Albert Heijn-supermarkt is groter dan die van de Albert Heijn XL-supermarkt.  
→ Neem de cijfers 1, 2 en 3 van de uitspraken over op het antwoordblad en zet erachter of de uitspraak juist of onjuist is.
- 2p **34** Een Albert Heijn XL-supermarkt is vaak gevestigd aan de rand van de stad.  
→ Noem twee voordelen van deze locatie.

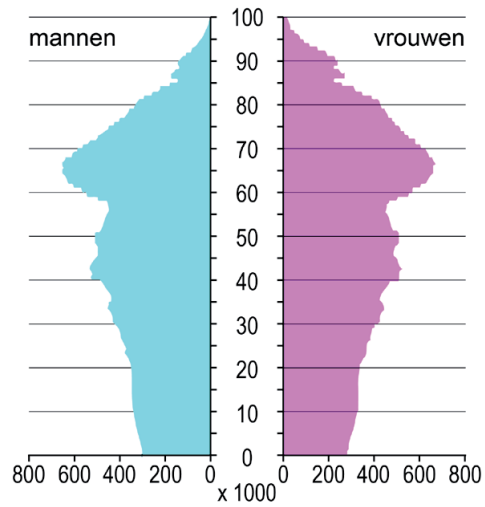
**bron 25**

Vier bevolkingsgrafieken van Duitsland

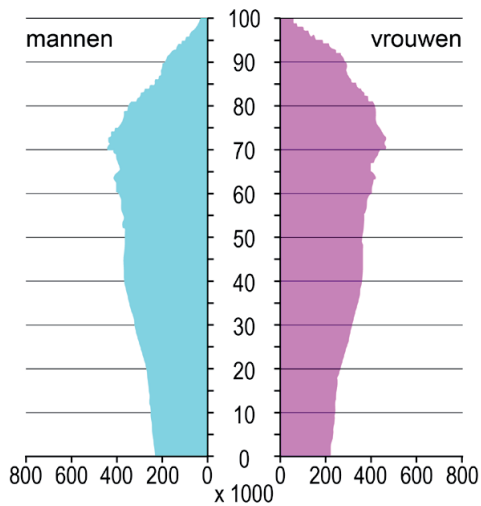
bevolkingsgrafiek 1



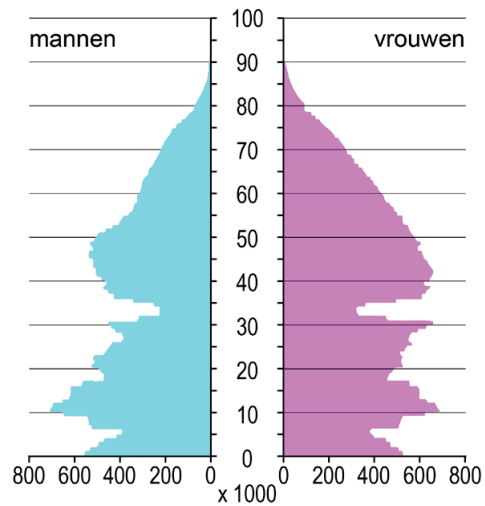
bevolkingsgrafiek 2



bevolkingsgrafiek 3



bevolkingsgrafiek 4



1p 35 Bekijk bron 25.

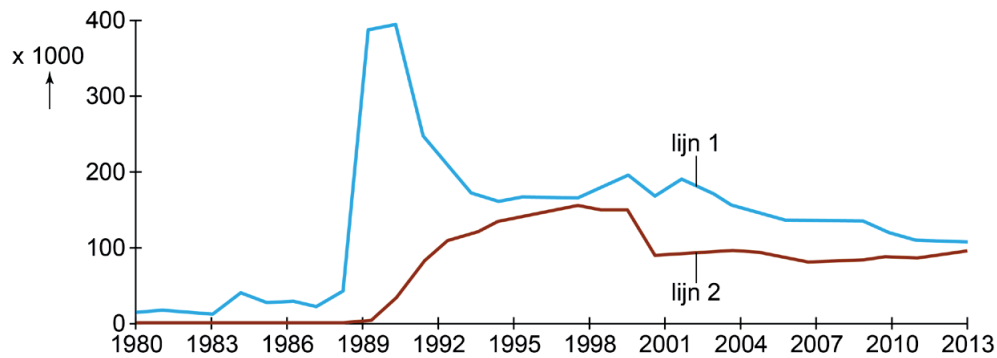
De bevolkingsgrafieken in bron 25 zijn van Duitsland van de jaren 1950, 2011, 2030 en 2060. Ze staan in willekeurige volgorde.

Waar staan de cijfers 1, 2, 3 en 4 van de bevolkingsgrafieken uit bron 25 juist bij de vier jaartallen?

	1950	2011	2030	2060
A	3	1	2	4
B	3	2	1	4
C	3	2	4	1
D	4	1	2	3
E	4	1	3	2
F	4	3	1	2

### bron 26

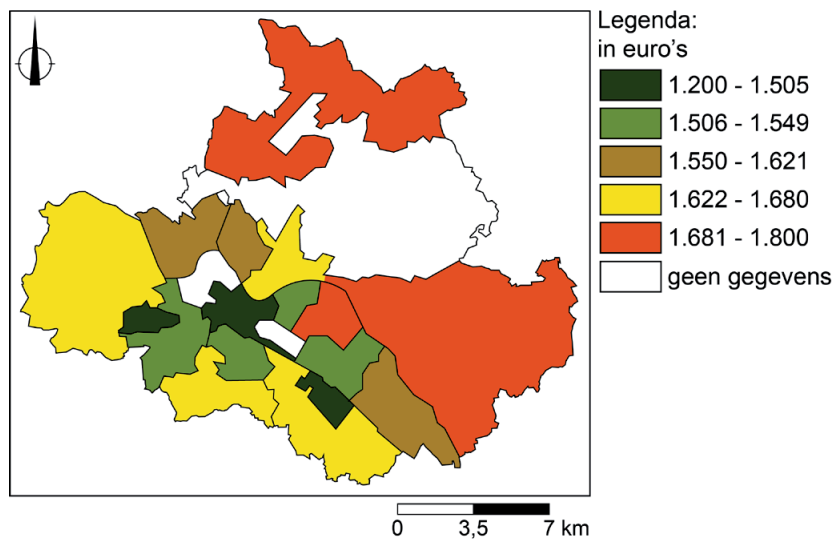
Migratie tussen (voormalig) West-Duitsland en (voormalig) Oost-Duitsland, 1980-2013



- 1p 36 Bekijk bron 26.  
Bron 26 gaat over de migratie tussen (voormalig) Oost-Duitsland en (voormalig) West-Duitsland.  
→ Welke lijn geeft de migratie aan van (voormalig) Oost-Duitsland naar (voormalig) West-Duitsland? Kies eerst lijn 1 of lijn 2. En geef daarna een argument voor de keuze.

### bron 27

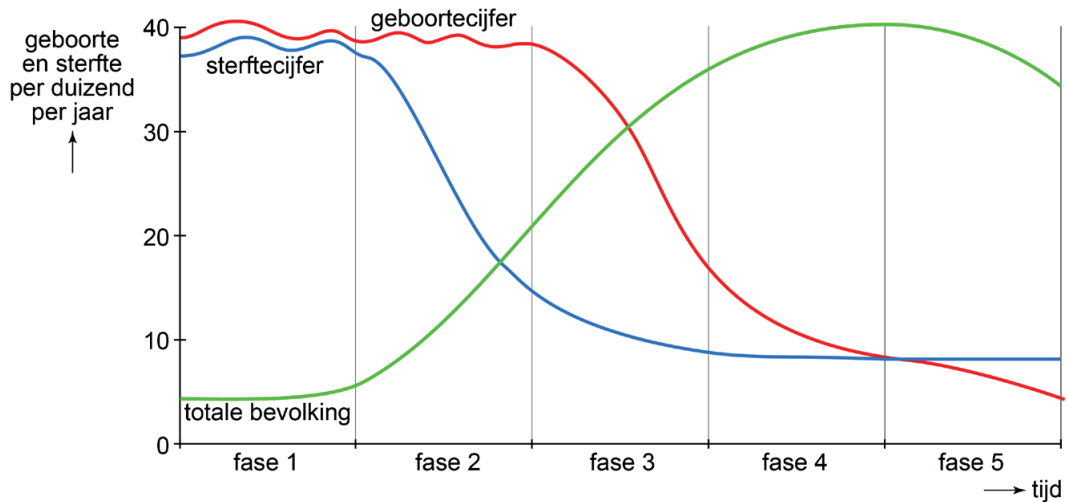
Gemiddeld inkomen per maand in Dresden in 2016 naar huishouden per wijk



- 1p 37 Bekijk bron 27.  
Welk begrip past het best bij bron 27?
- A bevolkingsdichtheid
  - B bevolkingsspreiding
  - C integratie
  - D sociale ongelijkheid

**bron 28**

## Demografisch transitie­model



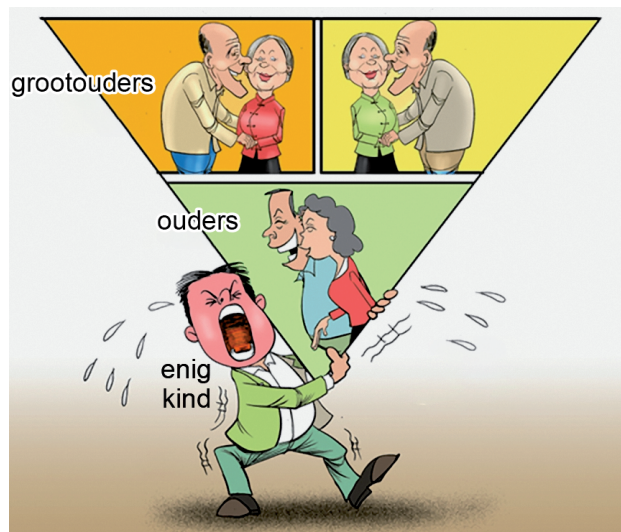
1p 38 Bekijk bron 28.

In 2017 was het geboortecijfer in China 12 en het sterftcijfer was 8.  
Waar staan voor China de fases uit het demografisch transitie­model juist bij 2017 en 2050?

	2017	2050
A	fase 3	fase 3
B	fase 3	fase 4
C	fase 3	fase 5
D	fase 4	fase 4
E	fase 4	fase 5
F	fase 5	fase 4

### bron 29

Een gevolg van de eenkindpolitiek in China



- 1p **39** Bekijk bron 29.  
Bron 29 laat een gevolg van de eenkindpolitiek van China zien.  
→ Welk sociaal-economisch gevolg van de eenkindpolitiek is te zien?

### bron 30

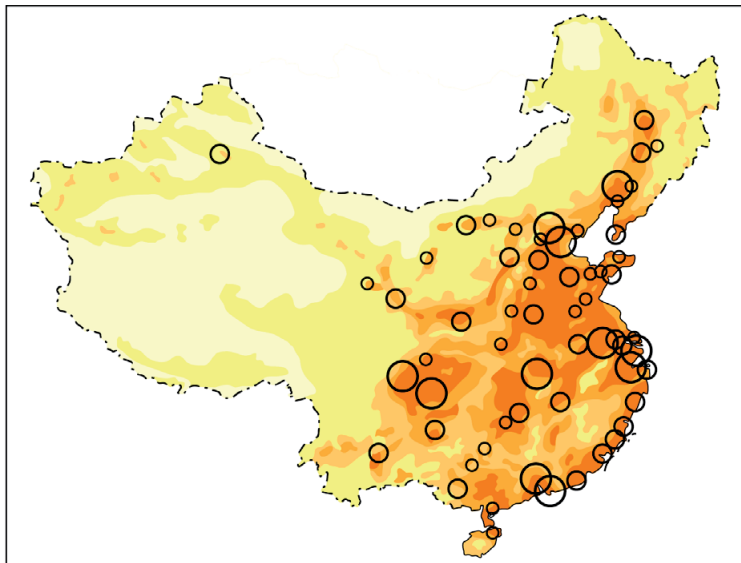
Migratie in China

Migranten die naar de steden trekken zijn vooral ... **1** ... (jonge / oude) mensen. Een oorzaak van deze migratie is de mechanisering van de ... **2** ... (landbouw / industrie) op het platteland. De trek naar de steden heeft op het platteland geleid tot ... **3** ... (braindrain / werkloosheid). De nieuwkomers in de steden kwamen vooral terecht in de ... **4** ... (flatwijken / hutongs) in de grote steden.

- 2p **40** Lees bron 30.  
In de tekst in bron 30 staat achter de cijfers 1, 2, 3 en 4 een keuzemogelijkheid.  
→ Neem de cijfers 1, 2, 3 en 4 uit bron 30 over op het antwoordblad en zet de juiste keuze erachter.

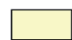
### bron 31

#### Bevolkingsdichtheid, China



Legenda:


inwoners per km<sup>2</sup>


 minder dan 1


 1 - 50


 50 - 100

 100 - 200

 200 of meer

 bevolkingsconcentratie of stad met 5 miljoen of meer inwoners

 bevolkingsconcentratie of stad met 2 - 5 miljoen inwoners

 bevolkingsconcentratie of stad met 1 - 2 miljoen inwoners

0 650 1300 km

2p 41 Bekijk bron 31.

Over bron 31 worden drie uitspraken gedaan.

Uitspraak 1: Shanghai en Guangzhou hebben allebei minstens 5 miljoen inwoners.

Uitspraak 2: Shanghai en Guangzhou liggen allebei aan zee.

Uitspraak 3: Guangzhou ligt aan de Chang Jiang.

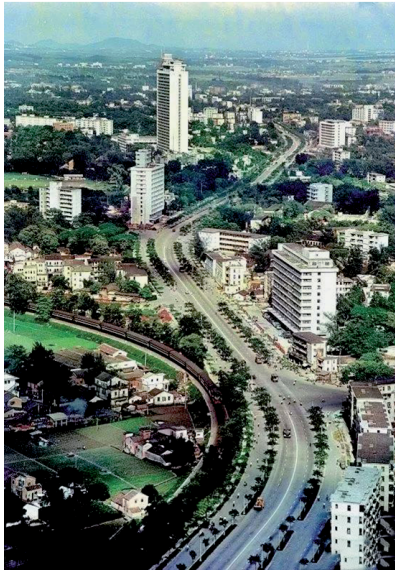
→ Neem de cijfers 1, 2 en 3 van de uitspraken over op het antwoordblad en zet erachter of de uitspraak juist of onjuist is.



### bron 32

Skyline van Guangzhou in 1978 en in 2013

1978



2013



1p

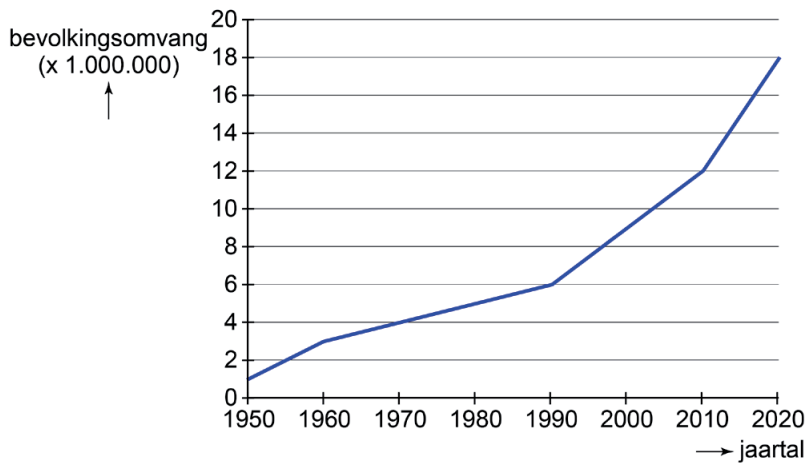
42 Bekijk bron 32.

In bron 32 zie je de skyline van Guangzhou in 1978 en 2013.

→ Noem met behulp van bron 32 een verandering waardoor de ruimtelijke kwaliteit tussen 1978 en 2013 is verslechterd.

### bron 33

Bevolkingsgroei in Guangzhou, China



1p

43 Bekijk bron 33.

De bevolkingsgroei in Guangzhou komt vooral door het grote aantal migranten. Tussen 1990 en 2020 vindt een verdrievoudiging van de bevolkingsomvang plaats.

Welke uitspraak over Guangzhou is juist?

- A De gemiddelde leeftijd is gedaald en er is een geboorteoverschot.
- B De gemiddelde leeftijd is gedaald en er is een sterfteoverschot.
- C De gemiddelde leeftijd is gestegen en er is een geboorteoverschot.
- D De gemiddelde leeftijd is gestegen en er is een sterfteoverschot.

**bron 34**  
Guangzhou Bus Rapid Transit

situatie vóór 2010



situatie na 2010



1p 44 Bekijk bron 34.

De foto van na 2010 in bron 34 laat het Guangzhou Bus Rapid Transit zien: een systeem waarbij bussen een vaste route door de stad rijden, onder andere langs metrostations. Per uur worden 27.000 passagiers vervoerd. Eén voordeel is dat er in de nieuwe situatie minder congestie in Guangzhou is dan vóór 2010.

→ Noem nog een voordeel van de invoering van het Guangzhou Bus Rapid Transit.

---

**Bronvermelding**

*Een opsomming van de in dit examen gebruikte bronnen, zoals teksten en afbeeldingen, is te vinden in het bij dit examen behorende correctievoorschrift, dat na afloop van het examen wordt gepubliceerd.*